

RESUMEN PLAN DE AUTOPROTECCIÓN

CURSO 2014/2015



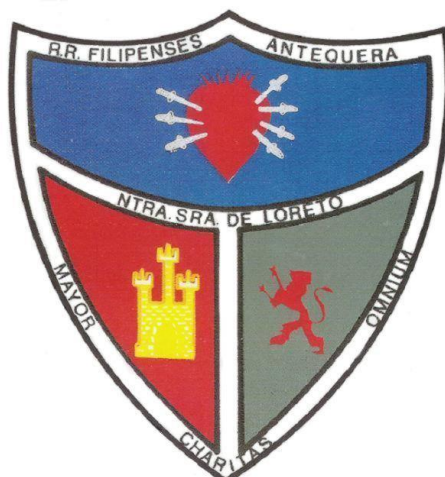
Curso 2014/2015

Debido a la gran extensión del Plan de Autoprotección del Centro (PAP), se ha optado por distribuir entre todo el profesorado del Colegio un resumen del mismo, con todo lo esencial para una correcta evacuación del centro en caso de emergencia. La versión completa del PAP se puede consultar, en formato papel, en portería y en dirección.

Es responsabilidad de todo el profesorado informarse (e informar a sus alumnos/as) de las medidas de seguridad contenidas en el Plan de Autoprotección.

De especial importancia para el correcto funcionamiento del Plan de Autoprotección es que todo el profesorado se implique en:

- I. Conocer los protocolos de actuación en caso de una emergencia por accidente escolar y en caso de una emergencia colectiva por incendio.
- II. Dar a conocer las consignas de actuación para los alumnos/as en caso de emergencia. (dedicarle una o dos sesiones de tutoría, crear carteles en clase, en el tablón de anuncios del aula...)
- III. Designar el Equipo de Evacuación del Aula EEA.
- IV. Informar a sus alumnos/as del Plan de Evacuación en caso de Emergencias.

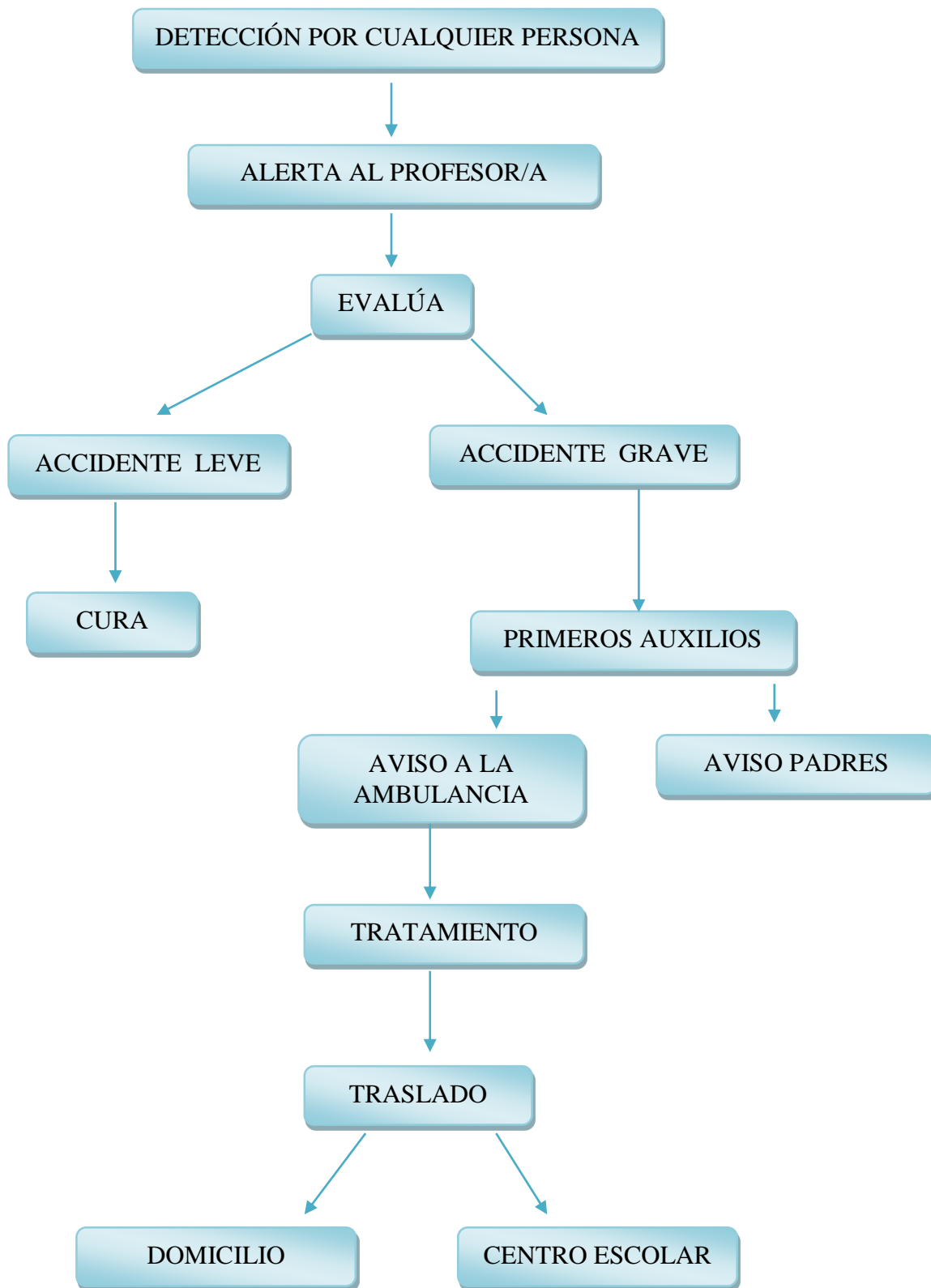


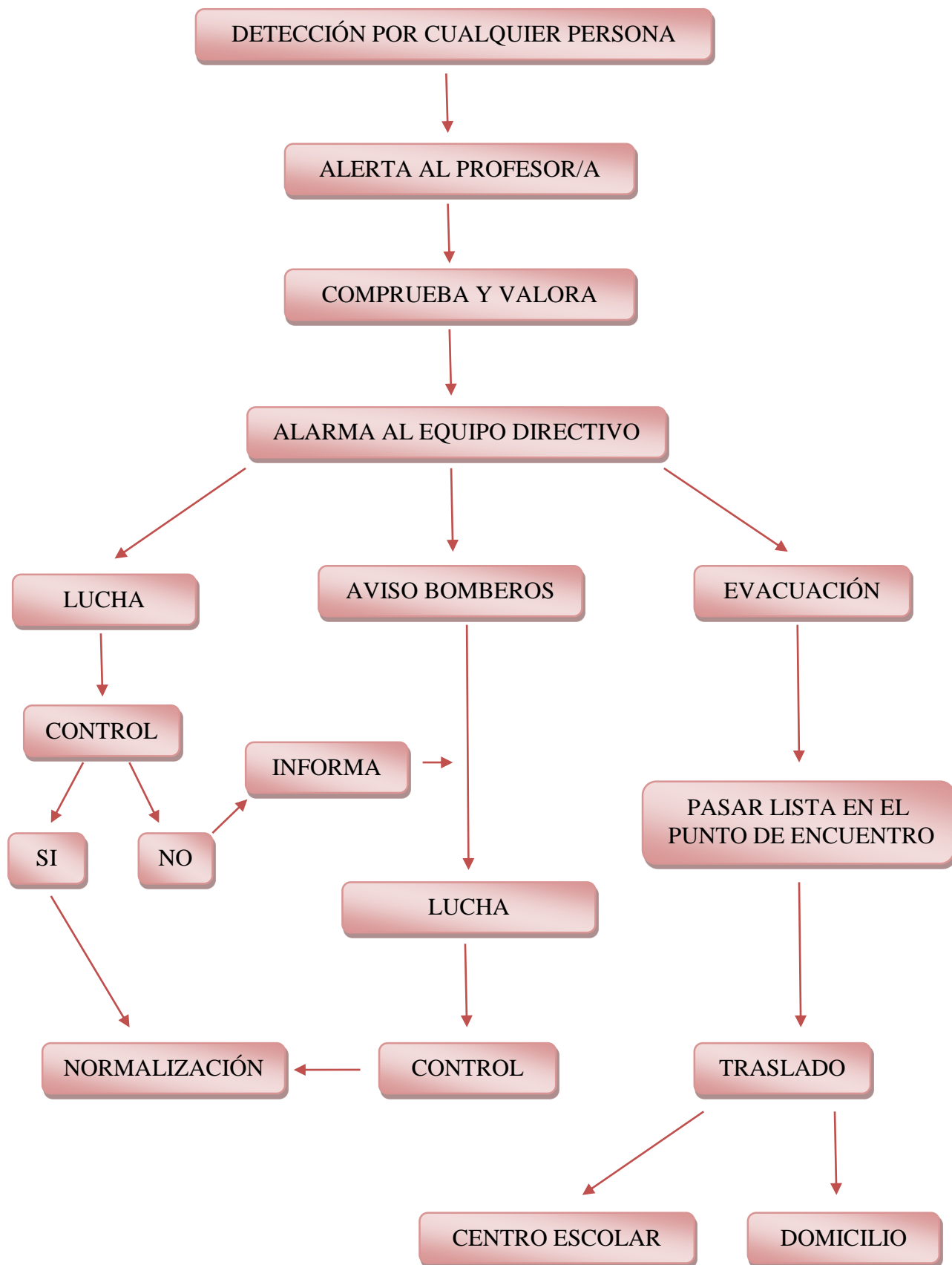
LOCALIZACIÓN PLAN DE AUTOPROTECCIÓN Y PLANOS DEL CENTRO:

PORTERÍA Y DESPACHO DE DIRECCIÓN

DIRECTORIO DE TELÉFONOS DE INTERÉS		En las llamadas de emergencia se ha de indicar:
EMERGENCIAS		<ul style="list-style-type: none"> ➤ El nombre del Centro. ➤ La descripción del suceso. ➤ La localización y los accesos. ➤ El número de ocupantes. ➤ La existencia de víctimas. ➤ Los medios de seguridad propios. ➤ Las medidas adoptadas. ➤ Tipo de ayuda solicitada
112		
Cuerpo de Bomberos: 085	952 70 51 00	
Policía Local: 092	952 70 81 03	
Urgencias: 061	061 902 505 061	
Policía Nacional: 091	952 70 63 50	
Guardia Civil: 062	952 84 03 57	
Ayuntamiento:	952 70 81 00	
Protección Civil:	952 70 81 01	
Compañía Eléctrica:	902 516 516	
Compañía de Aguas:	952 84 00 00	
Información Telefónica:	1004	

PROTOCOLO DE ACTUACIÓN ANTE UN ACCIDENTE ESCOLAR





CONSIGNAS PARA LOS ALUMNOS DURANTE UNA EMERGENCIA

- 1° Los alumnos/as deberán seguir siempre las indicaciones de su profesor/a y en ningún caso deberán seguir iniciativas propias.
- 2° Los alumnos/a que hayan recibido funciones concretas de su profesor/a deberán responsabilizarse de su cumplimiento y colaborar en el mantenimiento del orden del grupo.
- 3° Los alumnos/as no recogerán objetos personales, con el fin de evitar obstáculos y demoras.
- 4° Los alumnos/as que se encuentren en los aseos o en locales anexos, al sonar la alarma, deberán incorporarse rápidamente a su grupo. Si se encontraran en una planta distinta, se incorporarán al grupo más próximo, y ya en el exterior, buscarán a su grupo y se incorporarán al mismo comunicándose a su profesor.
- 5° Todos los movimientos se realizarán con rapidez y con orden, nunca corriendo, ni empujando o atropellando a los demás.
- 6° Nadie deberá detenerse junto a las puertas de salida.
- 7° Los alumnos/as deberán evacuar el Centro en silencio, con orden, evitando atropellos y ayudando a los que tengan dificultades o sufran caídas. La evacuación se realizará como máximo en tres filas, dos por los laterales y una en el centro.
- 8° En la evacuación se deberá respetar el mobiliario y el equipamiento escolar.
- 9° En el caso de que en las vías de evacuación haya algún obstáculo que dificulte la salida, será apartado por los alumnos/as, si fuera posible, de forma que no provoque caídas de las personas o deterioro del objeto.
- 10° En ningún caso, el alumno/a deberá volver atrás, sea cual sea el pretexto.
- 11° En todos los casos, los grupos permanecerán unidos, no se disgregarán y se concentrarán en el Coso Viejo, con el fin de facilitar al profesor/a el control de los alumnos/ as.
- 12° En el caso de hundimiento o explosión y se hayan de atravesar algunas salas, se deberá hacer cerca de las paredes, nunca por medio de las mismas.
- 13° En el caso de tener que atravesar zonas inundadas de humo, se deberán proteger las vías respiratorias con pañuelos mojados. Si la intensidad del humo es alta, no se deberá pasar por dichas zonas.
- 14° En el caso de inundación por humo de pasillos y escaleras, el grupo ha de permanecer en la clase, cerrar las puertas y ventanas, colocar trapos mojados en las juntas de las puertas, para evitar la entrada de humo. A través de las ventanas se llamará la atención del exterior.

- 1º. El inicio de la evacuación del centro será la alarma de emergencia o un toque repetido de campanas si la alarma no funciona.
- 2º. Por la Dirección del Centro se designará un coordinador/a general que asuma la responsabilidad total del simulacro y coordine todas las operaciones del mismo. Igualmente se designará un coordinador/a suplente.
- 3º. Se designará por cada planta un coordinador/a, que se responsabilizará de las acciones que se efectúen en dicha planta, así como de controlar el tiempo de evacuación total de la misma y el número de alumnos/as desalojados.
- 4º. Cada profesor/a se responsabilizará de controlar los movimientos de los alumnos/ as a su cargo, de acuerdo con las instrucciones recibidas del coordinador general y de los coordinadores de planta.
- 5º. Cada profesor/a, en su aula, organizará la estrategia de su grupo designando a los alumnos/ as (EEA) más responsables para realizar funciones concretas como cerrar ventanas, contar a los alumnos/ as, controlar que no lleven objetos personales, etc. El profesor/a debe de ir al inicio de la fila para guiar a sus alumnos/ as por el camino más recomendable.
- 6º. Se designará una persona encargada de la evacuación de las personas discapacitadas o con dificultades motóricas, si las hubiere.
- 7º. En el folleto informativo, que se entrega en la primera reunión con los padres/madres la Dirección del Centro informará acerca del ejercicio que se pretende realizar, con objeto de evitar alarmas o efectos de pánico, pero sin precisar el día ni la hora en los que el mismo tendrá lugar.
- 8º. Durante las sesiones de tutoría se informará a los alumnos/as de los pormenores y objetivos de este ejercicio y se les explicarán las instrucciones que deberán seguir.
- 9º. Como ya se ha dicho, es muy importante, para el buen resultado de este ejercicio, mantener en secreto el momento exacto del simulacro, que será determinado por la Directora del Centro, y no se comunicará en ningún caso a las personas relacionadas con el Centro (profesores/as, alumnos/ as, padres, personal auxiliar), con objeto de que el factor sorpresa simule una emergencia real.
- 10º. Es esencial para el buen resultado de este simulacro la completa coordinación y colaboración de todos los profesores/as, tanto en la planificación del simulacro como en su realización. El profesor/a se responsabilizará al máximo del comportamiento de los alumnos/ as a su cargo con objeto de evitar accidentes de personas y daños en el edificio.

Estos equipos tienen como labor fundamental colaborar en la evacuación ordenada del correspondiente grupo académico.

En todo momento deberán seguir las órdenes dadas por el jefe del mismo, a partir de unas recomendaciones generales que todo el personal del Centro debe conocer y que estarán expuestas en cada una de las aulas del centro.

Los equipos estarán formados por el **profesor/a de ese grupo y cuatro alumnos/as**. En principio, los componentes de los distintos equipos pueden ser el delegado/a, el subdelegado/a y otros dos alumnos/as. Estos dos alumnos/as, podrían ser aquellos que se prestasen para este trabajo de forma voluntaria o que el profesor-tutor elija al principio del curso académico.

Una vez realizada la selección de los componentes, esta se plasmará en un Cartel que se colocará al lado de las instrucciones a seguir en caso de Evacuación. Periódicamente se revisará la asistencia a clase de los mismos y si se apreciara faltas continuadas de algunos de los miembros, se procederá al nombramiento de otros auxiliares.

Estos equipos cuya misión fundamental es colaborar en la evacuación de los alumnos/as de la clase, también deberán estar preparados y dispuestos para hacer frente a un Conato de Emergencia o Emergencia Parcial que se presente en las proximidades del aula, bien por percatarse de ella directamente o bien por haber sido avisados por algún testigo del suceso.

El centro dispondrá de tantos E.E.A como aulas haya en ese momento.

La principal misión del equipo de evacuación de aula es:

- Cerrar, sin llave, la puerta del aula
- Cerrar las ventanas de aula
- Contar a los alumnos/as
- Ayudar a los discapacitados.
- Controlar que no lleven objetos personales, etc

El profesor/a del grupo controlará que no quedan alumnos/as en la clase, las puertas y ventanas quedan cerradas y que ningún alumno/a queda en los servicios y locales anexos. Por último se dirigirá con sus alumnos/as al COSO VIEJO y se situará frente a ellos.

Los componentes de estos E.E.A., recibirán formación sobre las operaciones que tienen que realizar, de Intervención y de Evacuación.

En el caso de la Biblioteca, funcionará como un grupo académico especial, donde el profesor/a encargado en ese momento de la misma, será el responsable máximo de este E.E.A., con aquellos auxiliares que él nombre en ese momento.

INSTRUCCIONES PARA EL PROFESORADO DE INFANTIL Y DE EDUCACIÓN FÍSICA.

Seguir, en la medida de lo posible el siguiente orden de salida:

ORDEN DE EVACUACIÓN		
Nº AULA	CURSO	INDICACIONES
38	3 años B	Responsable de planta.
37	3 años A	Revisar servicios.
36	4 años A	
35	4 años B	
41	5 años A	
40	5 años B	La reja al patio tiene que estar siempre abierta.

Isabel Jiménez Muñoz o el primer profesor/a que llegue: abrir puerta de abajo en c/ Barrero

Continuar por la acera izquierda de calle Barrero y de calle Los Tintes, hasta el Coso Viejo. Allí se harán en la parte alta, filas por cursos y orden de llegada.

Las tutoras darán información al responsable de planta de la total evacuación de sus clases y demás dependencias en el Coso Viejo. Ella pasará información a la secretaria María José Jiménez.

Los cursos que estén en los patios en clase de educación física y el curso que esté en el gimnasio saldrán por la misma vía, cediendo el paso a los alumnos/as de EI. Subirán por la calle Barrero, por la acera izquierda, formando una fila paralela a los alumnos de infantil. Los profesores de EF serán los responsables de los servicios del patio y del gimnasio y darán al salir información al responsable de planta de la total evacuación de esa zona. En la medida de lo posible los alumnos/as de ESO ayudarán a las tutoras de EI en la evacuación de los alumnos/ as.

INSTRUCCIONES PARA EL PROFESORADO DE PRIMARIA

Seguir, en la medida de lo posible el siguiente orden de salida:

ORDEN DE EVACUACIÓN			
PLANTA	Nº AULA	CURSO	INDICACIONES
2ª	23	1º B	Revisar servicios.
3ª	44	1º A	Revisar sala de profesores de EP.
	12	2º B	
	11	2º A	
	7	APOYO	
	10	6º A	
	9	4º A	
	8	4º B	Revisar servicios. Responsable de planta.
	17	6º B	Bajan por el "escalectrix" y salen por c/ Barrero
4ª	6	5º B	
	1	3º B	
	5	5º A	
	2	INTEGR.	
	4	INTEGR.	
	3	3º A	Revisar servicios. Responsable de planta.

Mª José Jiménez o el primer profesor/a que llegue: abrir la puerta de escaleras c/ Barrero.

Salir por las escaleras que dan a c/ Barrero, continuar por la acera derecha hasta c/ Los Tintes y allí formar fila paralela junto a los alumnos/as de Infantil, hasta el Coso Viejo. Una vez allí formar fila por curso y orden de llegada.

Todos los profesores pasarán información a la responsable de planta de la total evacuación de las clases y demás dependencias, en el Coso Viejo. Ella pasará información a Mª José Jiménez.

PLAN DE EVACUACIÓN EN CASO DE EMERGENCIA

INSTRUCCIONES PARA EL PROFESORADO DE ESO

Seguir, en la medida de lo posible el siguiente orden de salida:

ORDEN DE EVACUACIÓN			
	Nº AULA	CURSO	INDICACIONES
1 ^{er} ciclo	32	2º ESO B	
	34	2º ESO A	Revisa servicios y la sala de profesores de ESO
	29	1º ESO B	Revisa los servicios de alumnos/ as y profesores.
	30	APOYO	
	31	1º ESO A	Responsable de ciclo.
<p>Formar fila en el lado derecho de la galería. Salir por C/ Los Tintes. Formar fila en la acera derecha. Seguir hasta el Coso Viejo y allí formar fila por curso y orden de llegada.</p> <p>Todos los profesores deberán pasar información de la total evacuación de las aulas y dependencias en el punto de encuentro al responsable de ciclo. El responsable informará a M^a José Jiménez.</p>			

	Nº AULA	CURSO	INDICACIONES
2º ciclo	16	4º ESO A	6 alumnos/ as cortan el tráfico en el paso de peatones de la calle Encarnación. Pedir petos en secretaría.
	13	4º ESO B	Revisa servicios
	14	3º ESO A	
	15	3º ESO B	Responsable de ciclo.
<p>Formar fila en el lado izquierdo de la galería. Salir por C/ Los Tintes. Formar fila paralela a primer ciclo (a la derecha). Llegar al Coso Viejo y formar filas por cursos y orden de llegada.</p> <p>Todos los profesores deberán pasar información de la total evacuación de las aulas y dependencias en el punto de encuentro al responsable de ciclo. Los responsables pasaran la información a M^a José Jiménez.</p>			

	Nº AULA	CURSO	INDICACIONES
Zonas comunes	24	Plástica	Salida por calle Barrero
	26	Audiovisuales	Salida por calle Barrero
	19	Tecnología	Salida por calle Los Tintes
	25	Música	Salida por calle Barrero
	28	Matinal	Salida por calle Los Tintes
	42	Laboratorios	Salida por calle Los Tintes
	51C	Apoyo	Salida por calle Los Tintes
	43	Aula autismo	Salida por calle Los Tintes

INSTRUCCIONES PARA LA EVACUACIÓN DE LAS DEPENDENCIAS DE LA COMUNIDAD

Zona de cocina

- La religiosa que esté en ella, revisará: cocina, despensa, cámaras, comedores y sala de visita. Todas las personas de esta zona, saldrán por la puerta de abajo que da a calle Los Tintes.

Zona de portería y sala de Comunidad

- La religiosa que esté en la sala de Comunidad, revisará: iglesia, pasillos, sacristía, sala de Comunidad, despacho y portería, saliendo por ello a calle Los Tintes.

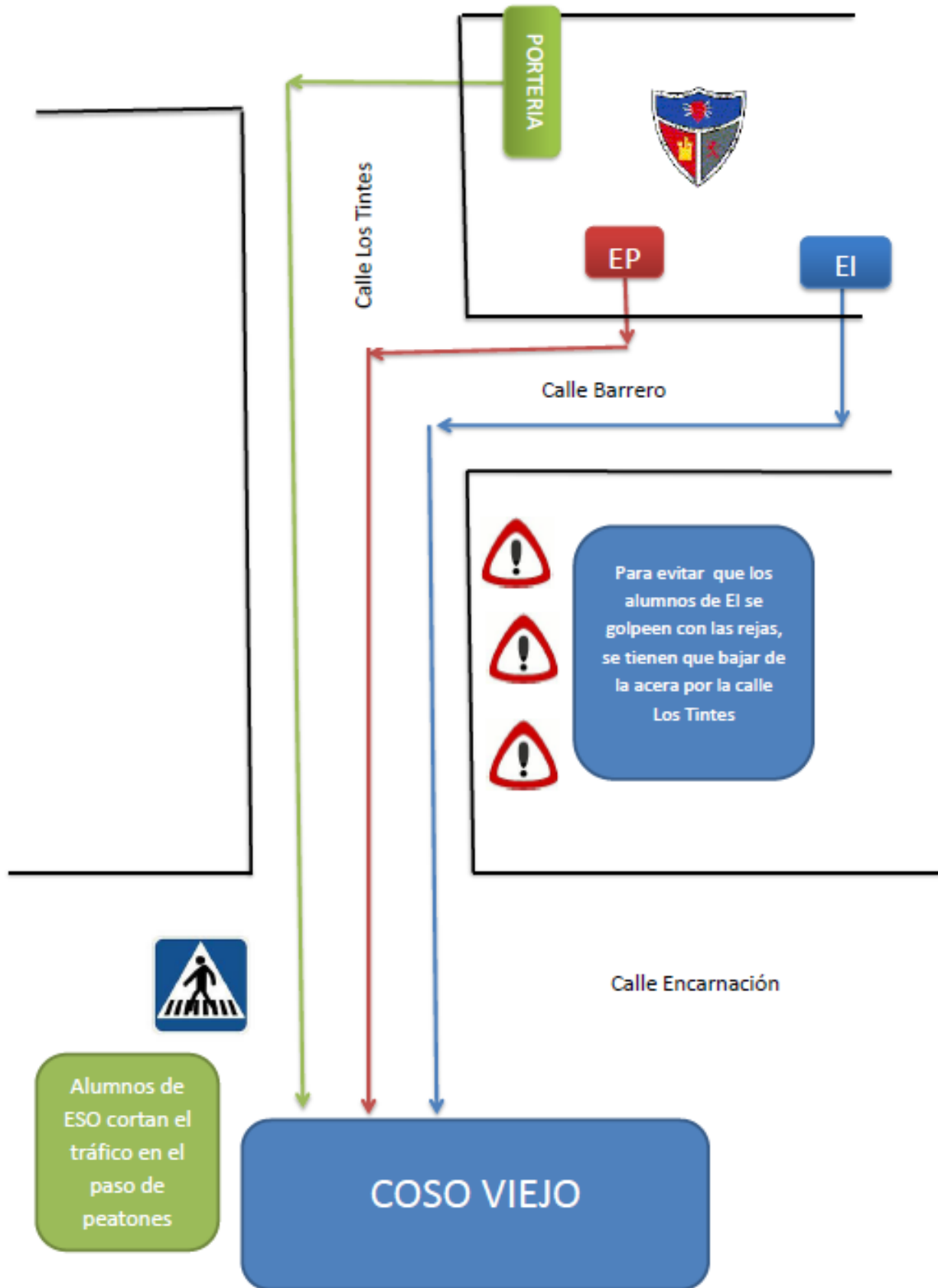
Zona de dormitorios y servicios

- La religiosa que esté en esta zona, revisará: dormitorios, servicios, pasillos y galerías, saliendo por escaleras hasta portería y de allí a calle Los Tintes.
- Ellas en el punto de encuentro darán información a María José Jiménez de la evacuación de esta zona.

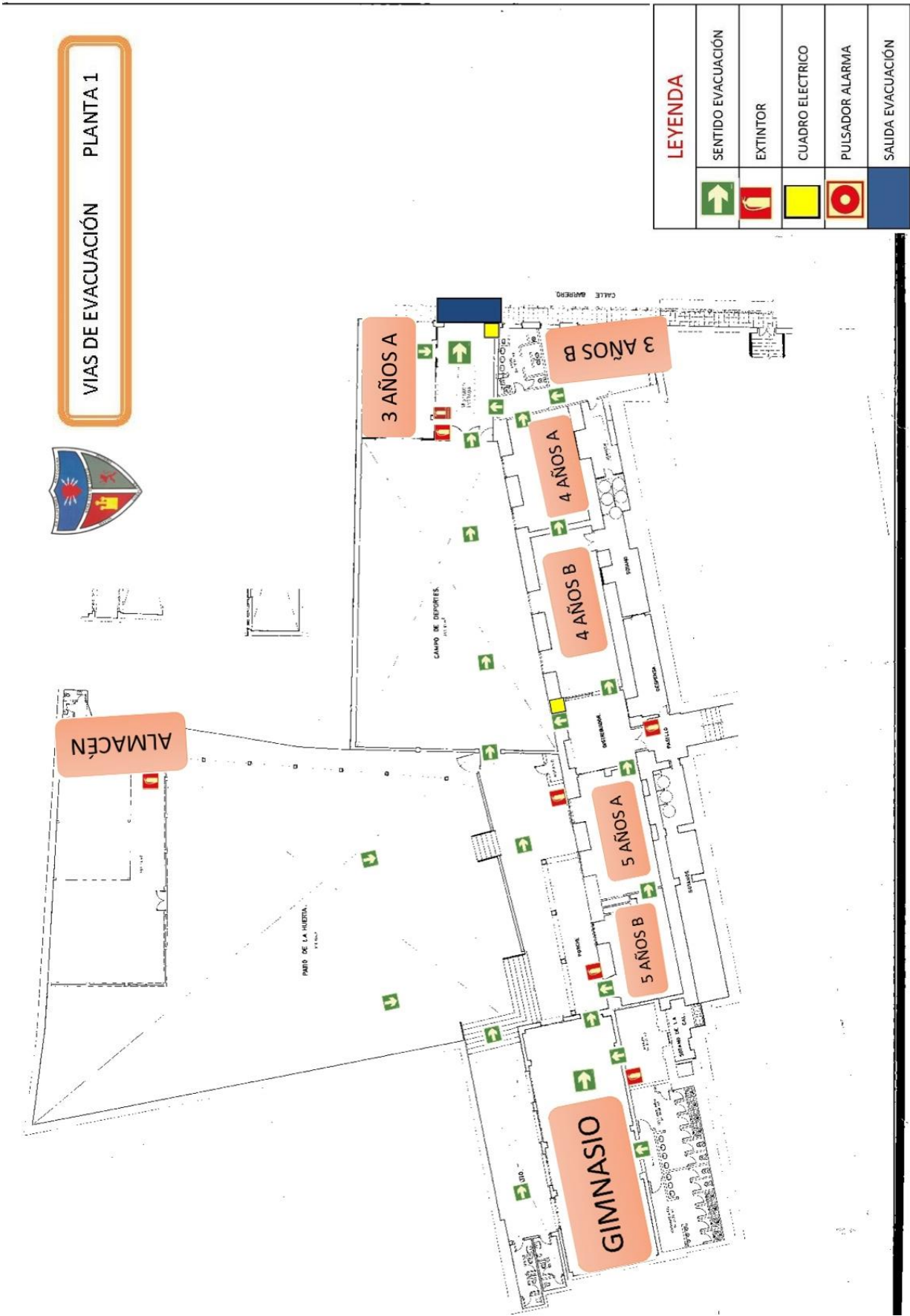
INSTRUCCIONES PARA LA EVACUACIÓN DE LA SECRETARÍA

- Hacer sonar la alarma, a petición de la directora o cualquier otro miembro del equipo directivo.
- Abrir la puerta de calle Barrero (EP).
- Tener localizados y repartir petos a los alumnos/ as de la ESO que van a cortar el tráfico.
- Marchar al COSO VIEJO con teléfono móvil y botiquín.
- Confirmar la llegada de todos los alumnos/ as al punto de encuentro.

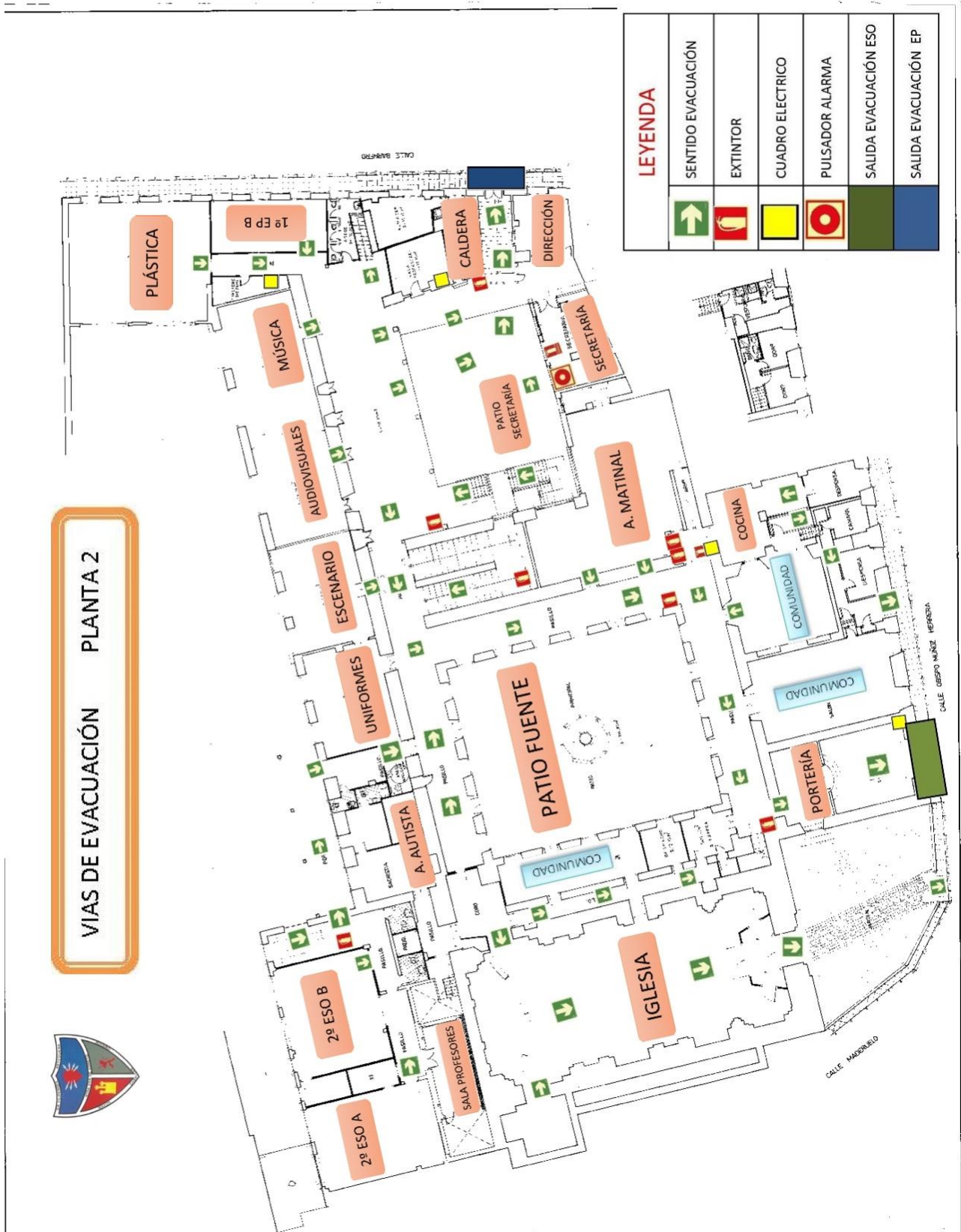
PLAN DE EVACUACIÓN EN CASO DE EMERGENCIA



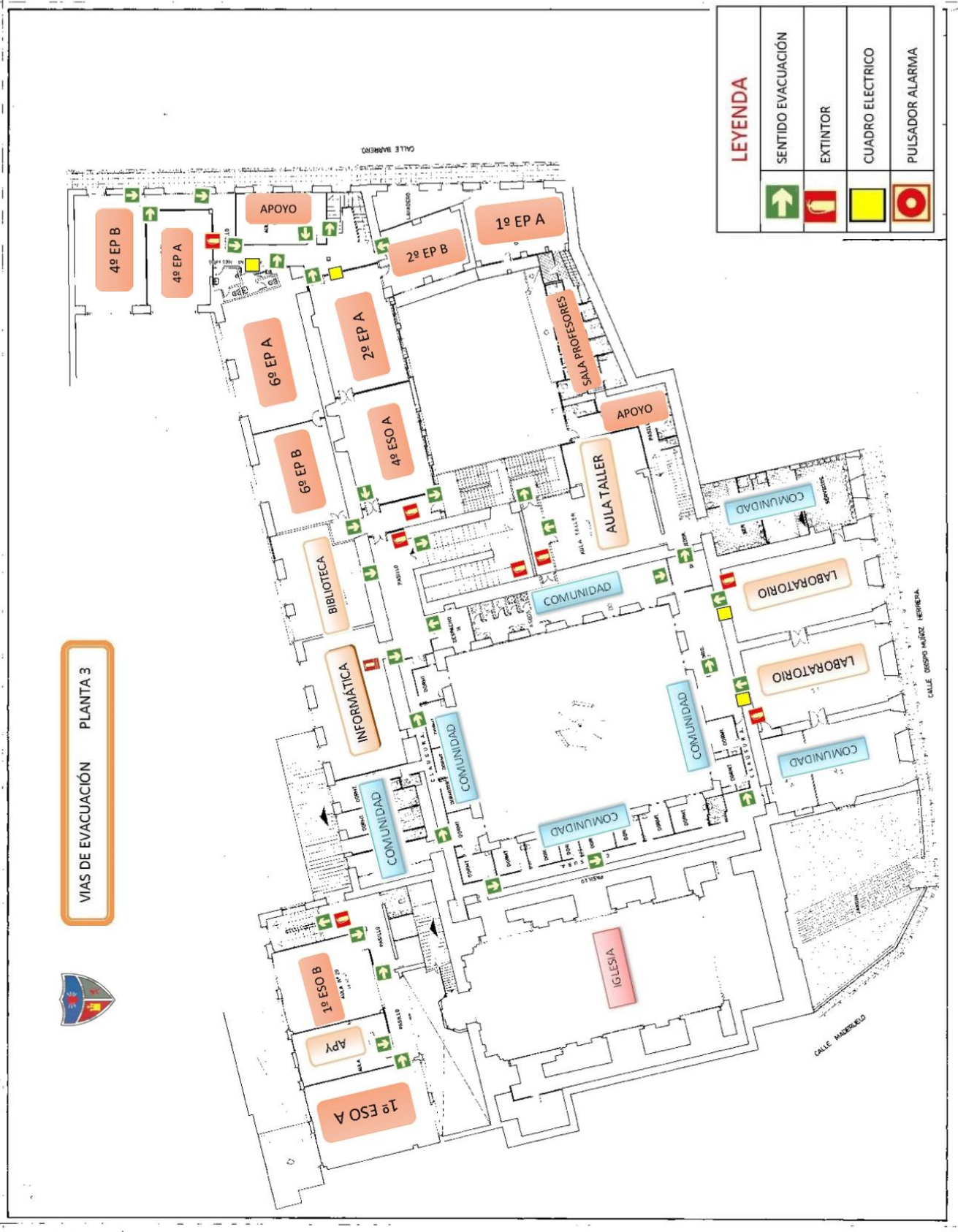
PLANOS DE VÍAS EVACUACIÓN POR PLANTAS



PLANOS DE VÍAS EVACUACIÓN POR PLANTAS



PLANOS DE VÍAS EVACUACIÓN POR PLANTAS



PLANOS DE VÍAS EVACUACIÓN POR PLANTAS

